

Expert sågar



GT igår.

■ I femton månader har Endres och Almas tre barn, 14, 11 och 8 år varit omhändertagna av Götene socialtjänst.
 ■ De två yngsta barnen hålls på hemlig ort utan möjlighet att kontakta föräldrarna. Den äldsta flickan finns på ett hem i Stockholmstrakten för flickor i 18-årsåldern, som har problem med droger och prostitution.

■ Bakgrunden till omhändertagandet är anklagelser om övergrepp inom familjen.
 ■ I morgon skall ärendet upp i länsrätten i Mariestad.
 ■ GT:s Tomas Svedberg följer i ett antal artiklar familjens kamp för att få tillbaka barnen.

För [redacted] har inte under psykologutredningen framkommit något som innebär uppgift om att [redacted] blivit utsatt för sexuella övergrepp eller annan fysisk misshandel".
 För [redacted] föräldrar varit snälla mot honom och mot [redacted] och att han inte sett sin pappa göra något mot [redacted] och att han tror att det [redacted] har sagt inte är sant".

2001-12-12

Psykologen Inga-Brita Östensons omdöme i den första utredningen angående yngsta flickan: "har inte under psykologutredningen framkommit något som innebär uppgift om att (yngsta dottern) har blivit utsatt för sexuella övergrepp eller annan fysisk misshandel". Angående pojken skrev psykologen: "föräldrarna varit snälla mot honom och (lillasystern) och att han inte sett sin pappa göra något mot (äldsta systern) och att han tror att det (äldsta systern) har sagt inte är sant".

2001-12-14

Ur den så kallade daganteckningen på barnhemmet Ekbacken: "Erhållit utredningen från psykologbyrån. (...) Socialbyrån anser att den inte håller för ett omhändertagande. De kontaktar Östenson för diskussion. (...) Kan hon göra ett tillägg om hon läser Ekbackens observationer."

2001-12-20

Brev från socialkontoret i Götene till Ekbackens barnhem: "Då detta psykologutlåtande ej gav tillfredsställande svar på de frågeställningar som vi hade återsänts det."

2001-12-27

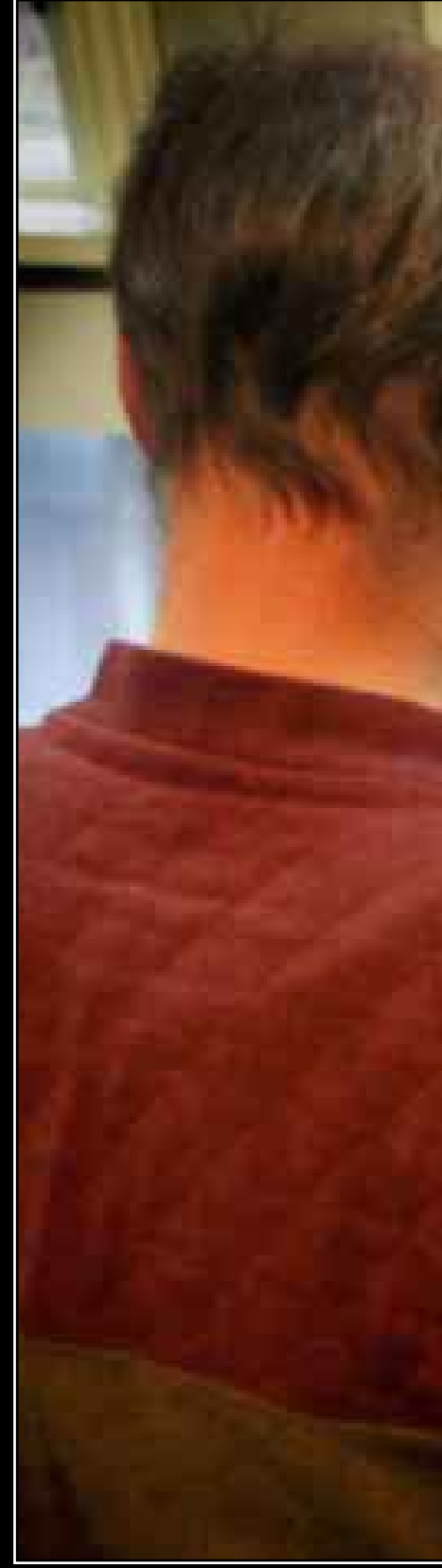
Dagboksanteckning från Ekbacken: "Inkommer från Götene kommun återsändandet av psykologutlåtande. De är nöjda med svaren från Inga-Brita Östenson." I psykologen Östensons utlåtande står nu att läsa: "I psykologutredningen av flickan framkommer att hon utsatts för skadlig och skrämmande behandling av sina föräldrar." (Inga-Brita Östenson har då inte träffat barnen på nytt men skärper alltså ändå utlåtandet som kom att ligga till grund för länsrättens dom.)

Erhållit utredningen från psykologbyrån. Faxar den till Götene soc. förv. Soc. förv. anser att den inte håller för ett omhändertagande. De kontaktar Inga-Brita Östenson för diskussion. Önskar att ut. Söker Inga-Brita Östenson under dagen och morgondagen. Kan hon göra ett tillägg om hon läser Ekbackens observationer.

Då detta psykologutlåtande ej gav tillfredsställande svar på de frågeställningar som vi hade återsänts det. Vi önskar ett psykologutlåtande som tar in och gör en bedömning av barnens helhetsituation. Vi önskar också en bedömning av om barnens berättelser om misshandel samt om sexuella handlingar på något sätt är självupplevda. Det skall också innehålla en bedömning av om det finns något i barnens berättelse i övrigt som tyder på att de själva blivit utsatta på något sätt eller att de levt i en skadlig miljö.

Inkommer från Götene kommun återsändandet av psykologutlåtande. De är nöjda med svaren från Inga-Brita Östenson.

I psykologutredningen av [redacted] framkommer att hon utsatts för skadlig och skrämmande behandling av sina föräldrar.



LEVER VIDARE PÅ HOPPET. Endre

Docent Bo Edvardsson: När socialtjänsten tar till sådana här

GRYTHYTAN. – Det här är bland det värsta utredningsmaterial jag har träffat på.

Docent Bo Edvardsson, expert på utredningsmetodik, skrader inte orden om Götene kommuns utredning om fallet med de tvångsomhändertagna barnen.

I över 20 år har Bo Edvardsson forskat i utredningsmetodiska problem och bland annat undersökt utredningar från socialkontor runt om i landet. Han har också deltagit i flera statliga utredningar och utsågs nyligen till Barnombudsmannens referensgrupp för FN:s Barnkonvention.

Han är i dag lärare vid universitetet i Örebro för bland annat blivande socialarbetare.

– Det har främst rört sig om vad jag kallar urartade utredningar, säger Bo Edvardsson.

– Detta är ett alldeles utmärkt exempel på en sådan utredning.

För 15 år sedan införde Edvardsson begreppet "förföljande strategier", arbetssätt som socialförvaltningar använder sig för att få rätt.

– Här ser man tydligt hur man använder sig av sådana och förföljer Endre.

"Ett ovanligt brutalt fall"

Edvardsson menar att i fall där socialtjänster tar till sådana här metoder är det undantagslöst barnen som är de



Docent Bo Edvardsson.

enbart hur utredningsmetodik och tillförlitlighet har skötts, påpekar Edvardsson.

Han säger till GT att detta är ett av de

stora förlorarna.

– Här har socialtjänsten tunt på fötterna och föräldrarna är starka. Då skärps strategierna och sakligheten åsidosätts.

– Isoleringsstrategien är i detta fallet ovanligt brutal.

Genom en präst fick Endre höra talas om Bo Edvardssons arbete och han beslöt sig för att kontakta honom.

– Jag har aldrig träffat Endre tidigare och befattar mig inte med beslutsfrågan,

värsta fall han har granskat.

– Den brutala isoleringen och påverkan av barnen har jag inte träffat på tidigare.

Undermåliga polisförhör

Han hävdar att polisförhören med flickan är metodiskt undermåliga.

Dessutom pekar han på att den äldsta flickan vid tre tillfällen, enligt utredningsmaterialet, sagt att de små barnen aldrig har blivit slagna.

– Varför har de då omhändertagits.

Bo Edvardsson riktar också stark kritik mot psykologen Inga-Brita Östenson för hennes utredning av de små barnen.

– Hennes utlåtande är under all kritik och hon står dessutom i ekonomisk beroendeställning mot utredningshemmet